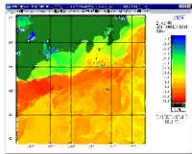


漁業調査船による海洋調査

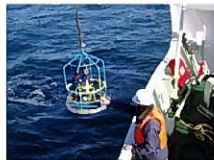
第7代 海幸丸



資源調査



海況モニタリング



海洋観測

7

漁業調査船「海幸丸」の変遷



初代(木船27.16t)
1944-1951



第2代(木船32.92t)
1952-1954



第3代(木船62.64t)
1956-1964



第4代(鋼船99.65t)
1964-1978

第7代(鋼船70t)2018-



第5代(鋼船88.81t)
1978-1990



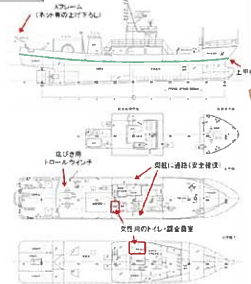
第6代(鋼船75t)
1990-2018

8

漁業調査船「海幸丸」代船建造

1408年度	1429年度	1500年度
基本設計	実施設計	建造
8,425千円	228,521千円	329,808千円

新船



旧船



油圧式Aフレーム 2本支柱ロールウインチ

9

漁船の建造工程



10

漁船の建造工程



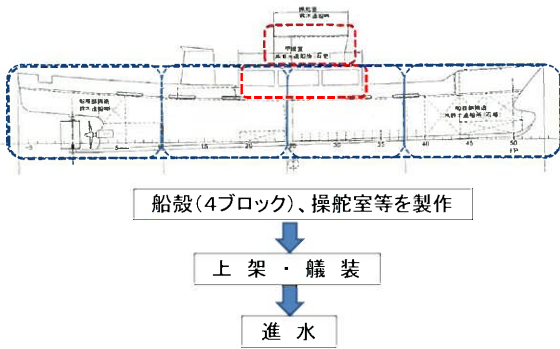
11

漁船の建造工程



12

漁業調査船「海幸丸」の建造工程



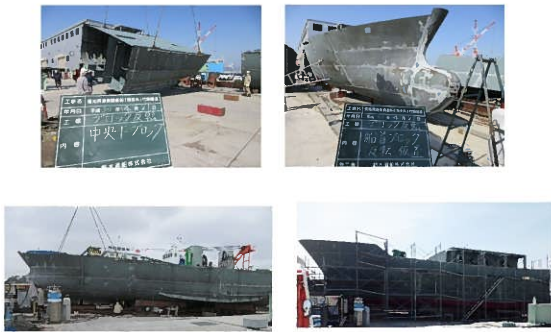
13

第7代 海幸丸の建造工程



14

第7代 海幸丸の建造工程



15

第7代 海幸丸の建造工程



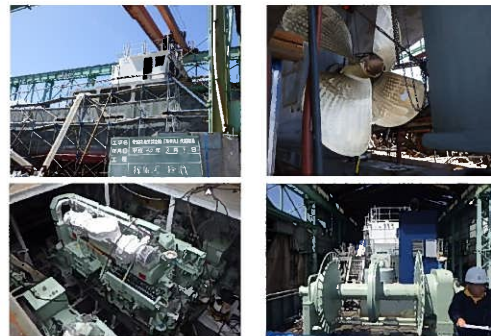
16

第7代 海幸丸の建造工程



17

第7代 海幸丸の建造工程



18

第7代 海幸丸の建造工程



19

第7代 海幸丸の建造工程



20

第7代 海幸丸の建造工程



21

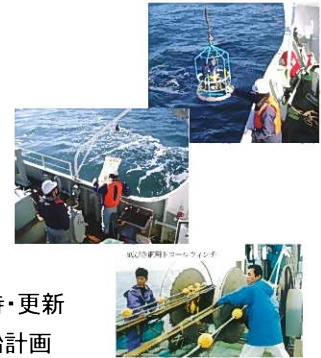
漁業調査船の活用と課題

【活用】

- ①海況観測
- ②浮魚資源の調査
- ③底魚資源の調査
- ④漁具改良試験

【課題】

- ①乗組員の確保
- ②観測機器等の維持・更新
- ③維持管理及び代船計画



22



ご清聴ありがとうございました

23